

RAPORT Z EWALUACJI WEWNĘTRZNEJ SZKOŁY

OBSZAR IV

ZARZĄDZANIE SZKOŁĄ LUB

PLACÓWKĄ WYMAGANIE

4.1. FUNKCJONUJE WSPÓŁPRACA

W ZESPOŁACH

OPRACOWAŁ ZESPÓŁ W SKŁADZIE:

- 1. PRZEWODNICZACA: BOŻENA PISKORSKA**
- 2. EWA ZAJAC**
- 3. JUSTYNA KISER**

Szkoła Podstawowa im. Władysława Szafera w Żarkach
MAJ 2013

SPIS TREŚCI:

I Cele i zakres ewaluacji wewnętrznej

1. Cele ewaluacji wewnętrznej.
2. Zakres diagnozowania:
 - a) obszar
 - b) wymaganie
3. Pytania kluczowe.
4. Kryteria ewaluacji.

II Informacje dotyczące organizacji ewaluacji.

1. Wskazanie źródeł informacji o jakości pracy w obszarach objętych ewaluacją.
2. Opis metod i narzędzi badawczych wykorzystanych przy ewaluacji.
3. Terminy przeprowadzania czynności ewaluacyjnych.

III Prezentacja wyników ewaluacji.

1. Opracowanie zbiorcze wyników ankiety przeprowadzonej wśród nauczycieli.
2. Analiza wywiadu z dyrektorem szkoły.
3. Analiza wywiadów przeprowadzonych wśród liderów zespołów.
4. Analizy dokumentów szkolnych pod kątem wpływu pracy zespołowej na podniesienie efektów kształcenia.

IV Ostateczne rezultaty ewaluacji wewnętrznej i wnioski do dalszej pracy.

1. Sformułowanie odpowiedzi na pytania kluczowe.
2. Wnioski z badań w postaci mocnych i słabych stron.
3. Rekomendacje, które należy uwzględnić w planowaniu działań oraz dalszych kierunków rozwoju szkoły.
4. Formy/ sposoby upowszechniania raportu.

V Załączniki (wykaz zgromadzonych dokumentów, które zawierają informacje i wyniki badań wykorzystanych przy sporządzaniu raportu).

I CELE I ZAKRES EWALUACJI WEWNĘTRZNEJ

1. Cele ewaluacji wewnętrznej:

- Sprawdzenie w jakim stopniu współdziałanie oraz praca zespołowa nauczycieli ma wpływ na właściwy przebieg procesów edukacyjnych w szkole

2. Zakres diagnozowania:

- Obszar: „Zarządzanie szkołą lub placówką”;
- Wymaganie: 4.1. funkcjonuje współpraca w zespołach.

3. Pytania kluczowe:

- W jakim stopniu praca zespołowa wpływa na podniesienie efektów kształcenia w szkole?
- W jakim stopniu praca w zespołach przyczyniła się do rozwiązywania problemów?
- W jakim stopniu działania zespołów odpowiadają potrzebom ich członków?

4. Kryteria ewaluacji:

- Skuteczność pracy zespołów
- Użyteczność pracy zespołów
- Adekwatność do potrzeb członków zespołów

II INFORMACJE DOTYCZĄCE EWALUACJI WEWNĘTRZNEJ

1. Wskazanie źródeł informacji o jakości pracy w obszarach objętych ewaluacją:

- Dyrektor szkoły;
- Liderzy zespołów;
- Wszyscy członkowie Rady Pedagogicznej;

2. Opis metod i narzędzi badawczych wykorzystanych przy ewaluacji:

- Ankieta – wszyscy nauczyciele;
- Wywiady - dyrektor szkoły, liderzy zespołów;
- Analizy dokumentów - protokoły rady pedagogicznej, sprawozdania nauczycieli, sprawozdania liderów zespołów, opracowane analizy wyników egzaminu gimnazjalnego, konkursy przedmiotowe, EWD

3. Terminy przeprowadzenia czynności ewaluacyjnych:

- Określenie przedmiotu ewaluacji, kryteriów, pytań kluczowych,

- wskazania metod i próby badawczej- do 04.11.2012r.;
- Rozpracowanie metod badawczych- 04.11.-02.12.2012r.;
 - Przebieg ewaluacji, zbieranie informacji- 02.01.-31.03.2013r.;
 - Analiza zebranych informacji- 01.04.-13.04.2013r.;
 - Wyciąganie wniosków w postaci mocnych i słabych stron- 16.04.-30.04.2013r.;
 - Określenie, ustalenie rekomendacji- 01.05.-11.05.2013r.;
 - Pisanie raportu- do 28.05.2013r.

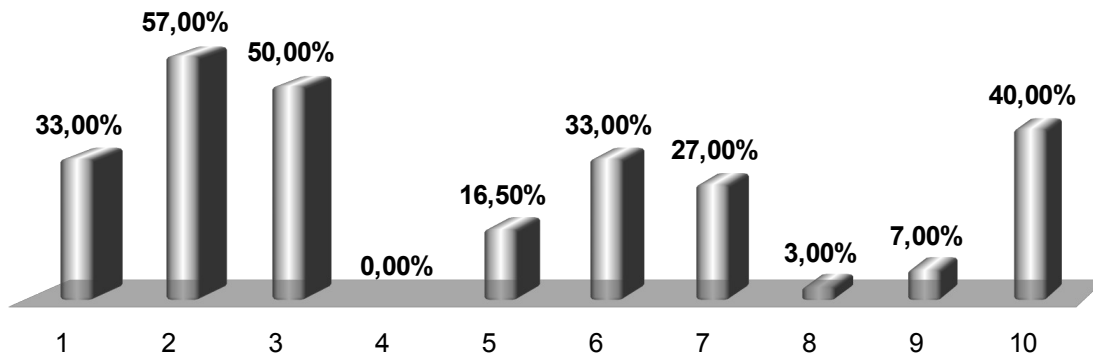
III PREZENTACJA WYNIKÓW EWALUACJI PODSUMOWANIE ANKIETY DLA NAUCZYCIELI

Wyniki ankiety dla nauczycieli n/t – Funkcjonuje współpraca w zespołach.

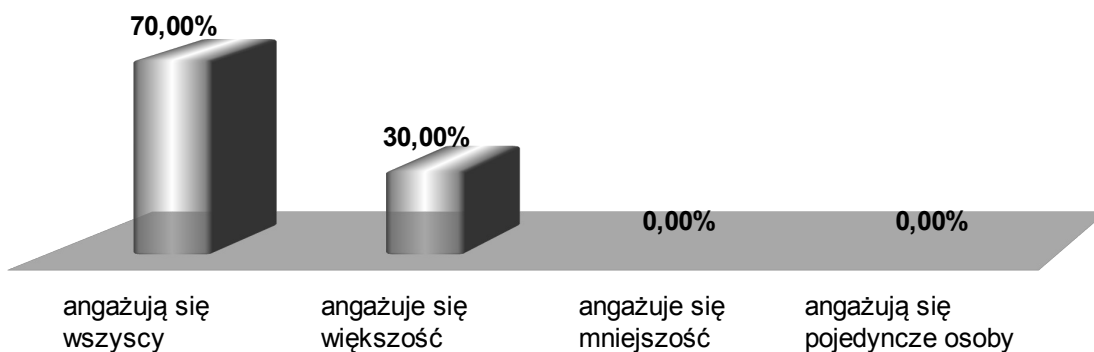
Ankieta objęto grupę 30 członków rady pedagogicznej.

Celem ankiety było określenie zaangażowania nauczycieli w pracę zespołów w szkole, określenie jakie zespoły działają w szkole, ustalenie stopnia zaawansowania rady pedagogicznej w opracowywaniu i ewaluacji dokumentacji występującej w szkole.

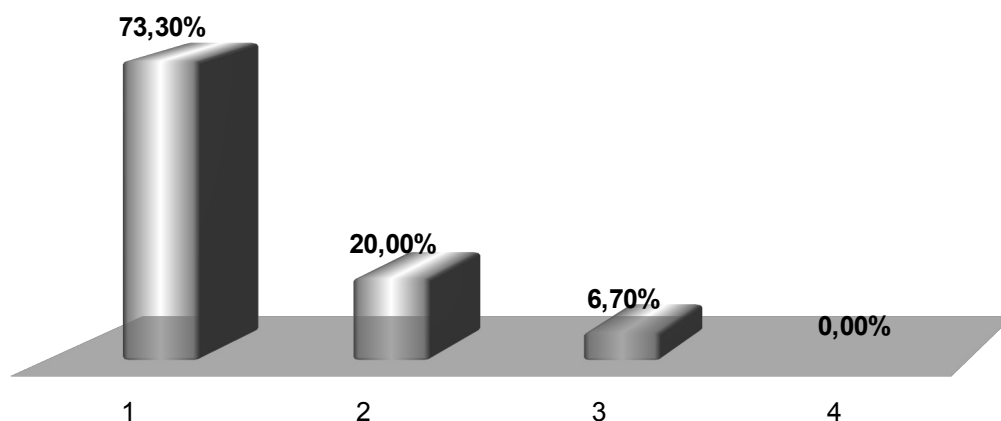
1	<i>W pracę jakich zespołów jest Pan(i) zaangażowany(a)?</i>	Liczba osób	%
1	programowy (praca nad treściami nauczania)	10	33
2	metodyczny (rozwijanie metody pracy z uczniem)	17	57
3	wychowawczy i profilaktyczny	15	50
4	ds. zarządzania szkołą (planowanie i organizacja działalności szkoły)	0	0
5	szkoleniowy (doskonalenie zawodowe nauczycieli)	5	16,5
6	organizacja imprez dla uczniów, rodziców lub nauczycieli	10	33
7	ds. współpracy z otoczeniem zewnętrznym szkoły	8	27
8	inne	1	3
9	nie uczestniczę	2	7
10	do spraw ewaluacji wewnętrznej, analizujący wyniki sprawdzianów uczniów klas VI, zespół przedmiotowy	12	40



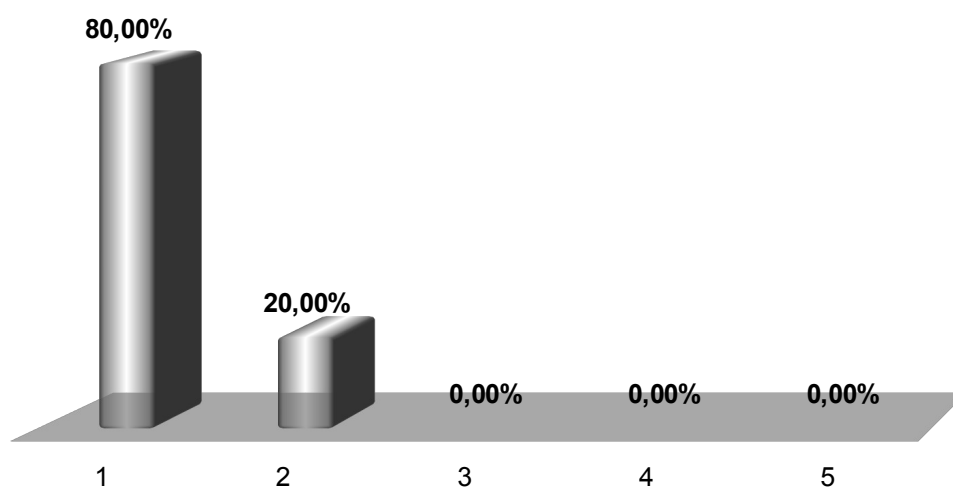
2	<i>Jak ocenia Pan(i) zaangażowanie nauczycieli w pracę zespołów?</i>	Liczba osób	%
1	angażują się wszyscy	21	70
2	angażuje się większość	9	30
3	angażuje się mniejszość	0	0
4	angażują się pojedyncze osoby	0	0



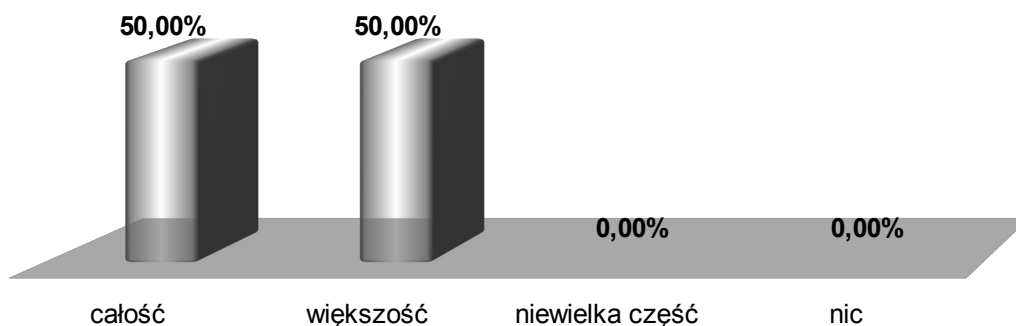
3	Czy zespoły, w których Pan(i) uczestniczy, dokonują analizy efektów swojej pracy?	Liczba osób	%
1	tak, stosujemy regularnie procedury ewaluacyjne	22	73,3
2	tak, dokonujemy spontanicznej refleksji nad efektami po zakończeniu pracy lub jakiegoś jej etapu	6	20
3	oceny i refleksje dotyczące efektów pracy pojawiają się spontanicznie w sytuacjach błędów i trudności	2	6,7
4	w zespołach zdajemy się na ocenę zwierzchników i/lub zewnętrznych ewaluatorów	0	0



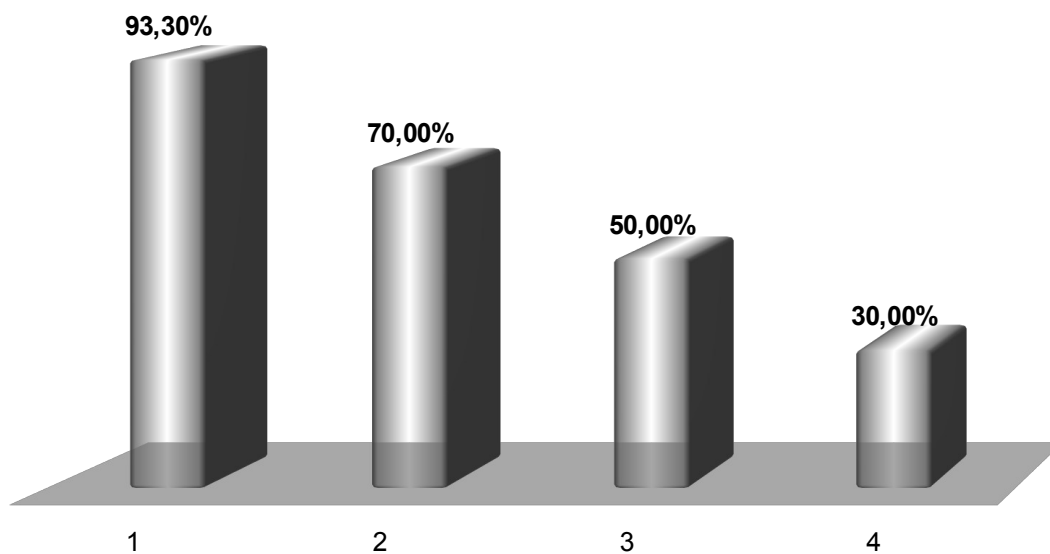
4	<i>Jak często Pan(i) planuje wspólnie z innymi nauczycielami działania w szkole?</i>	Liczba osób	%
1	zdecydowana większość działań planowana jest wspólnie z innymi nauczycielami	24	80
2	większość działań jest planowana wspólnie z innymi nauczycielami	6	20
3	większość działań planowana jest indywidualnie	0	0
4	zdecydowana większość działań planowana jest indywidualnie	0	0
5	wszystkie działania planujemy indywidualnie	0	0



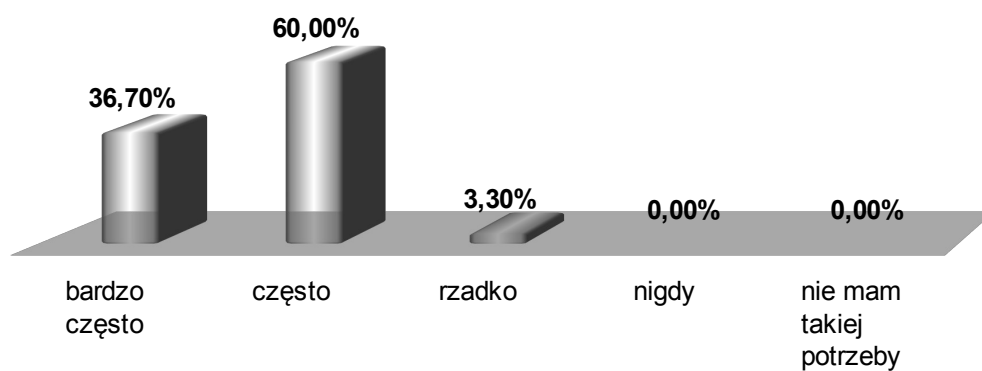
5	<i>Jaka część tego planowania opiera się na analizie efektów pracy zespołów?</i>	Liczba osób	%
1	całość	15	50
2	większość	15	50
3	niewielka część	0	0
4	nic	0	0



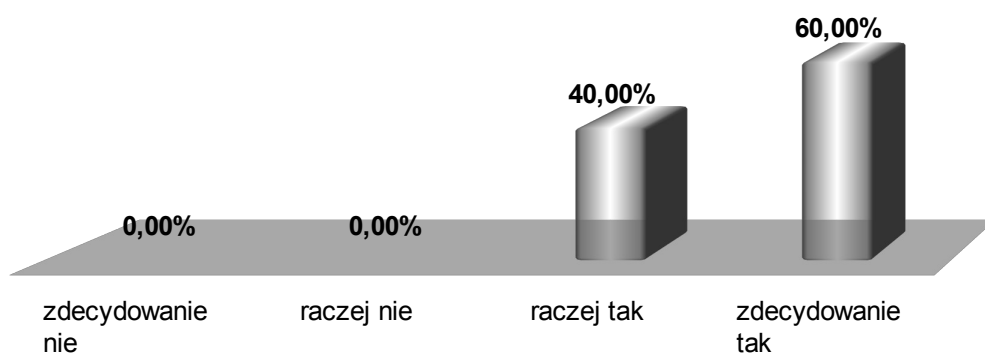
6	<i>Proszę o podanie konkretnych przykładów planowania pracy zespołu opartego na analizie efektów tej pracy</i>	Liczba osób	%
1	planowanie rodzaju zajęć wyrównawczych i rozwijających	28	93,3
2	realizacja programu naprawczego związane z przygotowanie uczniów do Sprawdzianu kl.6	21	70
3	realizacja przez nauczycieli programu poprawy czytelnictwa	15	50
4	zaplanowanie szkoleń członków zespołu w zakresie obsługi tablicy interaktywnej	9	30



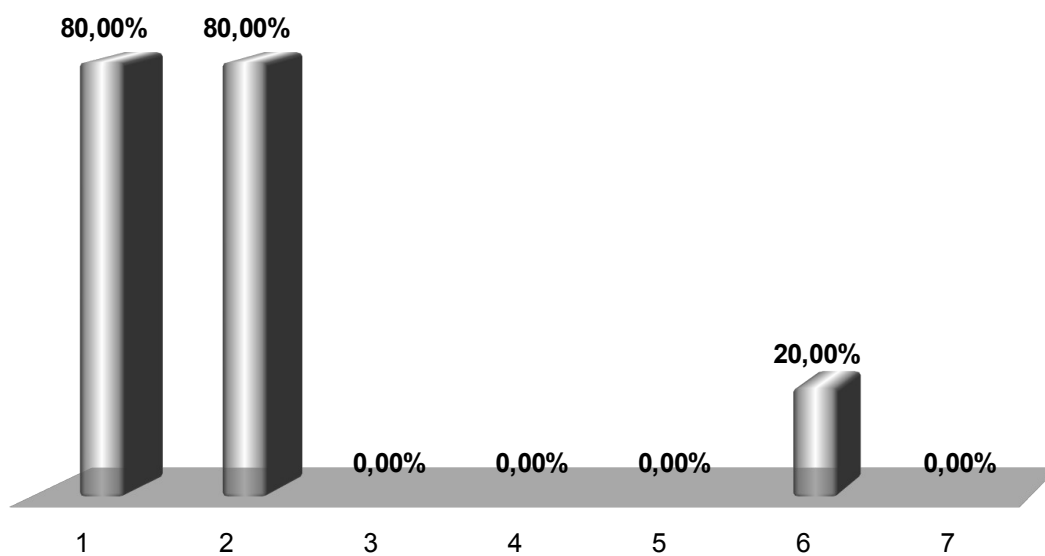
7	<i>Jak często korzysta Pan(i) z pomocy innych nauczycieli w rozwiązywaniu problemów, które napotyka Pan(i) w szkole?</i>	Liczba osób	%
1	bardzo często	11	36,7
2	często	18	60
3	rzadko	1	3,3
4	nigdy	0	0
5	nie mam takiej potrzeby	0	0



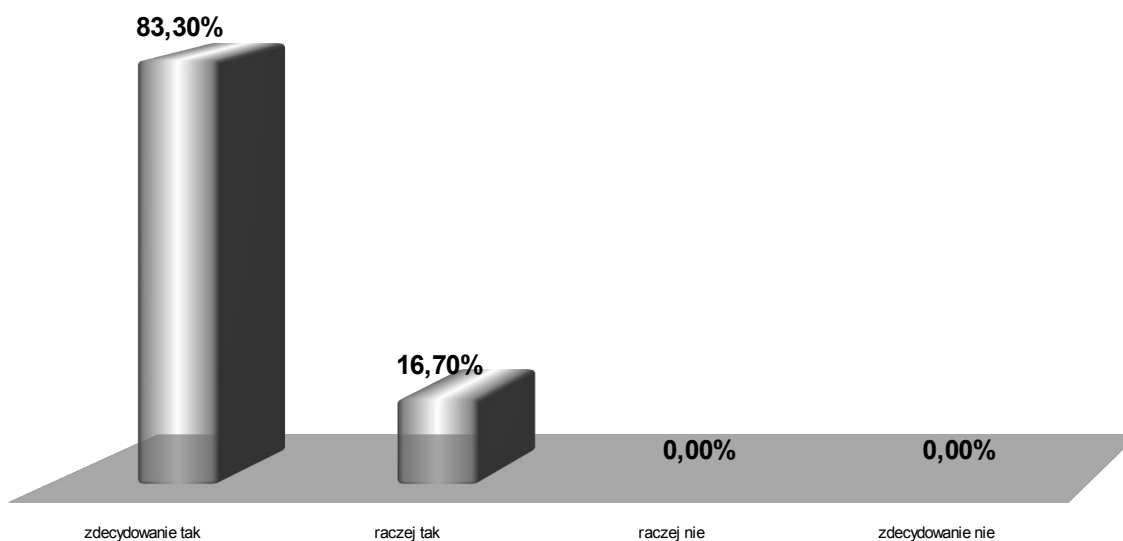
8	<i>Czy zespoły pomagają Panu(i) w rozwiązywaniu pojawiających się w pracy problemów?</i>	Liczba osób	%
1	zdecydowanie nie	0	0
2	raczej nie	0	0
3	raczej tak	12	40
4	zdecydowanie tak	18	60



9	<i>Jakiego rodzaju formy doskonalenia zawodowego dotyczące metod i form współpracy/pracy zespołowej były prowadzone w szkole w tym lub poprzednim roku szkolnym?</i>	Liczba osób	%
1	szkolenia wewnętrzne dotyczące współpracy (Praca w grupach)	24	80
2	szkolenia zewnętrzne dotyczące współpracy (Praktyka czyni mistrza)	24	80
3	inne formy - jakie?	0	0
4	nie było żadnej formy doskonalenia	0	0
5	wizyty studyjne	0	0
6	obserwacje współpracujących zespołów	6	20
7	udział w projekcie dotyczącym współpracy	0	0



10	<i>Czy uczestnictwo w tych szkoleniach jest przydatne w praktyce?</i>	Liczba osób	%
1	zdecydowanie tak	25	83,3
2	raczej tak	5	16,7
3	raczej nie	0	0
4	zdecydowanie nie	0	0



Wnioski:

1. Prawie wszyscy nauczyciele zaangażowani są w pracę jednego z zespołów działających na terenie szkoły.
2. Większość nauczycieli stwierdza, że w pracę zespołów angażują się wszyscy nauczyciele lub zdecydowana ich większość.
3. Z wypowiedzi ankietowanych wynika, że zespoły dokonują analizy efektów swojej pracy.
4. 80% nauczycieli planuje działania w szkole wspólnie z innymi nauczycielami.
5. Nauczyciele często lub bardzo często korzystają z pomocy innych nauczycieli w rozwiązywaniu problemów.
6. W rozwiązywaniu problemów zdecydowanie tak i raczej tak pomagają zespoły.
7. Uczestnictwo w szkoleniach dotyczących metod i form współpracy zespołowej dla wszystkich jest przydatne w praktyce

PODSUMOWANIE WYWIADU Z DYREKTOREM SZKOŁY

Arkusze wywiadu z dyrektorem szkoły składał się z 9 pytań, które miały na celu uzyskanie odpowiedzi na pytania kluczowe tj. W jakim stopniu praca zespołowa wpływa na podniesienie efektów kształcenia w szkole? oraz W jakim stopniu praca w zespołach przyczyniła się do rozwiązywania problemów?

Pan Dyrektor stwierdził, że w szkole stwarzane są warunki do pracy zespołowej nauczycieli. W szkole funkcjonują zespoły: edukacji wczesnoszkolnej, przedmiotów matematyczno-przyrodniczych, humanistycznych, artystycznych, zespół wychowawczy, ds. ewaluacji wewnętrznej, ds. wewnątrzszkolnego doskonalenia nauczycieli, ewaluacji programu wychowawczego szkoły, nauczycieli języków obcych oraz zespoły zadaniowe tj. zespół nauczycieli realizujących różnorodne projekty oraz zespoły zadaniowe powoływane okresowo np. przygotowanie imprez i uroczystości szkolnych oraz zespół nadzorujący sprawdzian szóstoklasistów. Praca zespołów przedmiotowych, zespołu ds. ewaluacji wewnętrznej, zespołu wychowawczego zespoły nauczycieli realizujących projekty monitorowana jest przez kontrolę dokumentacji pracy zespołu tj. sprawozdania, raporty, obserwacje pracy. Monitorowanie odbywa się również poprzez kontrolę protokołów, obserwację uroczystości i imprez szkolnych. Na pytanie czy nauczyciele współpracują w zakresie organizacji procesów edukacyjnych i wychowawczych Pan Dyrektor odpowiedział, iż nauczyciele współpracują w zakresie organizacji **procesów edukacyjnych** poprzez zastępujące działania:

- Zespołowo opracowują testy diagnozy wstępnej uczniów klas I i IV, próbnych egzaminów klas VI a następnie opracowują wyniki tych diagnoz, wnioski, rekomendacje dla nauczycieli, działania naprawcze, omawiające w zespole oraz na zebraniach rady pedagogicznej;
- Zespół wychowawczy opracowuje formy, metody pracy z uczniami posiadającymi trudności;
- Zespołowo opracowano model analizy efektów kształcenia;
- Zespoły przedmiotowe analizują PSO;
- Zespołowo opracowano zadania programu poprawy efektów kształcenia;
- Nauczyciele wspólnie realizują projekty edukacyjne międzyprzedmiotowe;
- Wymieniają informacje ze spotkań metodycznych i szkoleń

Nauczyciele współpracują również w zakresie organizacji **procesów wychowawczych**:

- Zespołowo opracowali i realizują zadania projektu edukacyjnego „
- Wychowawcy klas wraz z koordynatorem realizują zadania projektu „Szkoła bez przemocy”
- Zespołowo opracowują scenariusze imprez i uroczystości: rozpoczęcie roku szkolnego, DEN, 11 listopada, 3 maja;
- Wspólnie organizowali dla uczniów oraz sprawowali opiekę podczas zielonych szkół, wycieczek i wyjazdów integracyjnych

Z relacji Pana Dyrektora wynika również, że wszyscy nauczyciele uczestniczą w szkoleniach i warsztatach mających na celu usprawnienie wspólnych działań.

Zespoły na początku roku szkolnego planują swoją pracę. Efekty pracy są analizowane na spotkaniach zespołów, podczas których ocenia się zgodność podejmowanych działań z harmonogramem, dyskutuje się i ocenia stopień realizacji planów, skuteczność stosowanych metod i form pracy, ocenia się stopień wykonania poszczególnych zadań.

Szczegółowym analizom są poddawane opinie uczniów i rodziców dotyczące podejmowanych działań, uczestnictwo i zaangażowanie dzieci

w poszczególne zadania. Zespoły analizują osiągnięcia uczniów w konkursach, osiągnięcia edukacyjne, oceny uczniów, mocne i słabe strony pracy uczniów w kontekście poprawy wyników sprawdzianu zewnętrznego. Analizowana i oceniana jest skuteczność przyjętych rozwiązań wychowawczych. Nauczyciele analizują również czy podejmowane przez nich działania przełożyły się na działania uczniów.

Dyrektor szkoły wysoko ocenił zaangażowanie nauczycieli w pracę zespołów działających w szkole. Uznał, iż nauczyciele bardzo dobrze radzą sobie z wspólną organizacją imprez i wyjazdów uczniów jak również bardzo dobrze przebiega wymiana doświadczeń, wzajemne konsultacje oraz pomoc między nauczycielami. Dobrze ocenił opracowywanie dokumentów przez nauczycieli.

Na pytanie czy w szkole zespół nauczycielski formułuje wnioski z analizy osiągnięć uczniów i wdraża je do dalszej pracy Pan Dyrektor odpowiedział, że nauczyciele po każdej analizie osiągnięć formułują wnioski, konsultują je w zespołach przedmiotowych, a następnie przedstawiają wnioski na posiedzeniu rady pedagogicznej i wskazują rekomendacje i działania naprawcze. Zapisy znajdują się w sprawozdaniach zespołów i księdze protokołów RP. Dyrektor monitoruje wdrażanie wniosków głównie poprzez hospitację zajęć. Raz w semestrze nauczyciele w zespołach wskazują w składanych sprawozdaniach w jaki sposób realizowali wnioski i jakie uzyskali efekty. Celem wszystkich działań jest podnoszenie jakości i efektów kształcenia i uzyskiwanie wyższych wyników na egzaminie, konkursach.

Na pytanie jakie efekty przynosi praca zespołów i jak przekładają się one na podniesienie jakości pracy szkoły Dyrektor szkoły odpowiedział, że zespołowa praca nauczycieli przynosi wymierne efekty i wpływa na podnoszenie jakości pracy szkoły.

Na ostatnie pytanie w jakim stopniu praca zespołowa przyczyniła się do rozwiązywania problemów Pan Dyrektor wskazał, że ważnym problemem szkoły jest duża liczba uczniów z trudnościami, a współpraca nauczycieli w zespole wychowawczym pozwoliła na wyłonienie tych uczniów, opracowanie dla nich odpowiednich form i metod pracy oraz jak zorganizować ich naukę, by w jak największym stopniu wspierać ich rozwój. Uczniowie dzięki pracy zespołu poprawili oceny i otrzymali promocję.

Współpraca nauczycieli w zespole wychowawczym i zespołach przedmiotowych pozwoliła też wyłonić uczniów zdolnych, by wspierać ich rozwój przez udział w zajęciach dodatkowych czy konkursach. Dzięki temu duża ilość uczniów brała udział w konkursach zewnętrznych: gminnych, powiatowych i wojewódzkich.

Dyrektor szkoły zauważył również, iż współpraca nauczycieli wychowawców poprzez wzajemne konsultacje i szybką wymianę informacji pozwala na natychmiastową reakcję oraz zminimalizowanie ilości przypadków agresji wśród uczniów.

PODSUMOWANIE WYWIADÓW Z LIDERAMI ZESPOŁÓW PRZEDMIOTOWYCH

Przeprowadzenie wywiadu z liderami zespołów przedmiotowych miało na celu uzyskanie odpowiedzi na pytanie w jakim stopniu praca w zespołach przyczyniła się do rozwiązywania problemów przyjmując kryterium użyteczności pracy zespołów. Do podstawowych działań zespołów przedmiotowych należy opracowanie i modyfikowanie planów wynikowych i WSO, przygotowanie i prowadzenie wewnątrzszkolnych badań wyników nauczania, analiza pomiaru dydaktycznego, analiza sprawdzianów zewnętrznych, przygotowywanie konkursów szkolnych, praca z uczniem zdolnym i mającym trudności w nauce, przygotowywanie i koordynowanie imprez i uroczystości szkolnych, prowadzenie doskonalenia zawodowego nauczycieli wewnątrz zespołu, podnoszenie kwalifikacji zawodowych, opiniowanie projektów uczniowskich, opracowywanie i analiza ankiet. Liderzy wszystkich zespołów zgodnie stwierdzili, że nauczyciele szczegółowo analizują efekty swoich działań, a następnie formułują wnioski do dalszej pracy. Z wnioskami zapoznają Radę Pedagogiczną.

Na pytanie w jaki sposób członkowie zespołów dzielą się wiedzą i doświadczeniem liderzy odpowiedzieli, że nauczyciele w trakcie spotkań koleżeńskich dzielą się zdobytą wiedzą w trakcie warsztatów i kursów. Wspólnie opracowują arkusze diagnostyczne, badania wyników nauczania, scenariusze uroczystości szkolnych. Organizują lekcje koleżeńskie, szczególnie wśród nauczycieli ubiegających się o kolejny stopień awansu zawodowego. Introligowani odpowiedzieli, że nauczyciele biorą aktywnie udział w różnorodnych formach doskonalenia zawodowego, które wynikają z potrzeb szkoły.

Na pytanie czy nauczyciele rozwiązują problemy liderzy stwierdzili, iż większość problemów wychowawczych lub edukacyjnych jest rozwiązywana na bieżąco lub w miarę potrzeb poprzez rozmowy z zespołach przedmiotowych i zadaniowych jak również przez pomoc nauczycieli.

Liderzy dość dobrze ocenili zaangażowanie nauczycieli w pracę zespołów stwierdzając, że są oni chętni do współpracy oraz wymiany uwag i spostrzeżeń.

WYNIKI ANALIZY DOKUMENTACJI SZKOLNEJ

- W szkole funkcjonują zespoły przedmiotowe i zadaniowe
- Szkoła przeprowadza analizę efektów kształcenia i formułuje wnioski do dalszej pracy
- Analizy efektów kształcenia dotyczą diagnozy uczniów klas I i IV, sprawdzianu szóstoklasistów, sprawdzianu uczniów klas III oraz wyników nauczania
- Analizy dokonują wszyscy nauczyciele najczęściej zespołowo
- Szkoła proponuje formy zajęć rozwijających zainteresowania jak i zajęcia dla uczniów słabych
- Uczestnictwo w zajęciach pozalekcyjnych przyczynia się do osiągania sukcesów w konkursach wyższych niż szkolne
- Liderzy zespołów analizują i wdrażają wnioski do dalszej pracy
- W szkole były prowadzone formy doskonalenia zawodowego dotyczące metod i form współpracy dotyczące: pracy zespołowej "Praca w grupach" (zajęcia otwarte dla nauczycieli), "Wywiadówka inaczej" (szkolenia wewnętrzne dotyczące współpracy z rodzicami), praca z uczniem zdolnym, praca domowa ucznia, wizerunek placówki w środowisku. W dokumentach szkoły odnaleźć można referat szkoleniowy wygłoszony przez panią Patrycję Tabakę "Praca zespołowa w szkole" - (protokół 3/2010/11); szkolenia organizowane przez pracowników Śląskiej Wyższej

Szkoły Zarządzania im. gen. J. Ziętka w Katowicach w ramach realizacji projektu "Praktyka czyni mistrza"; szkolenia dotyczyły doskonalenia przez nauczycieli działania w grupie, organizowania zajęć otwartych, bhp.

IV OSTATECZNE REZULTATY EWALUACJI WEWNĘTRZNEJ I WNIOSKI DO DALSZEJ PRACY

1. Sformułowanie odpowiedzi na pytania kluczowe.

- Praca zespołowa przynosi wymierne efekty i wpływa na podnoszenie jakości pracy szkoły
- Praca w zespołach przyczynia się do rozwiązywania problemów zarówno edukacyjnych jak i wychowawczych
- Nauczyciele uważają, że praca w zespołach przedmiotowych jest zgodna z ich oczekiwaniami i ich wnioski są brane pod uwagę w planowaniu pracy zespołu.

2. Wnioski z badań w postaci mocnych i słabych stron.

MOCNE STRONY

- W szkole nauczyciele rozwiązują sytuacje problemowe i planują większość działań na zasadzie współpracy pomiędzy nauczycielami,
- Nauczyciele w dość dużym stopniu angażują się w prace zespołowe w szkole,
- W przypadku zaistnienia sytuacji problemowej w szkole nauczyciele wspólnie omawiają nie tylko zaistniały problem, ale także jego przyczyny i sposób rozwiązania. W przypadku problemów wychowawczych rolę lidera zespołu pełni wychowawca klasy,
- Działalność zespołów nauczycielskich przyczynia się m. in. do lepszego przepływu informacji między nauczycielami, lepszej organizacji procesu dydaktyczno-wychowawczego oraz poprawia się klimat instytucji,
- Nauczyciele biorą udział w opracowaniu i ewaluacji dokumentów obowiązujących w szkole
- Zespoły działające w szkole są skuteczne w osiąganiu swoich celów,
- Nauczyciele współpracują na polu korelacji treści edukacyjnych, a także współdziałają w analizie i tworzeniu procesów edukacyjnych, wychowawczych i opiekuńczych

- Nauczyciele biorą udział w formach doskonalenia zawodowego dotyczących metod i form współpracy zespołowej
- Nauczyciele uczestniczą w ewaluacji wewnętrznej podejmowanej w szkole poprzez przygotowywanie, przeprowadzanie oraz analizę ankiet, arkuszy wywiadu indywidualnego oraz analizę dokumentów,
- Nauczyciele uważają, że praca w zespołach przedmiotowych jest zgodna z ich oczekiwaniami i ich wnioski są brane pod uwagę w planowaniu pracy zespołu
- Praca zespołowa nauczycieli w szkole przynosi następujące zalety:
 - ulepsza jakość pracy jednostki,
 - rzadziej zdarzają się przypadkowe błędy,
 - powstają pomysły, które mogłyby się nie pojawić podczas pracy indywidualnej,
 - umiejętności i zdolności członków grupy sumują się, a nawet wzmacniają,
 - grupa zapewnia oparcie i poczucie bezpieczeństwa, szczególnie przy podejmowaniu decyzji,
 - można wykorzystać tzw. „zbiorową mądrość”,
 - można niemal natychmiast wprowadzać rozwiązanie.
- Współpraca nauczycieli wychowawców, wzajemne konsultacje i wymiana informacji pozwala na szybką reakcję i zminimalizowanie ilości przypadków agresji wśród uczniów,
- Uczniowie zajmowali czołowe miejsca w konkursach międzyszkolnych, gminnych, powiatowych i wojewódzkich,
- Wszyscy uczniowie z trudnościami poprawili oceny i otrzymali promocję

SŁABE STRONY

- Nierówne zaangażowanie nauczycieli w pracę zespołu
- Niewystarczająca liczba szkoleń dla wszystkich członków RP

3. Rekomendacje, które należy uwzględnić w planowaniu działań oraz dalszych kierunków rozwoju szkoły:

- Kontynuować współpracę nauczycieli w tworzeniu i analizie procesów edukacyjnych, wychowawczych i opiekuńczych
- Motywować nauczycieli do pracy w zespołach
- Zwiększyć liczbę szkoleń dla wszystkich członków rady pedagogicznej

4. Formy/ sposoby upowszechniania raportu:

- **Nauczycielom:** sprawozdanie na zebraniu Rady Pedagogicznej;
- **Ponadto umieszczenie raportu:** na stronie internetowej szkoły,

V ZAŁĄCZNIKI (wykaz zgromadzonych dokumentów, które zawierają informacje i wyniki badań wykorzystanych przy sporządzaniu raportu).

1. Projekt ewaluacji.
2. Ankiety dla nauczycieli oraz opracowanie wyników ankiet.
3. Arkusz wywiadu z dyrektorem szkoły.
4. Arkusze wywiadu z liderami zespołów przedmiotowych.
5. Arkusz diagnozy dokumentacji.